

2.

Pomieszczenia biurowe i miejsca do pracy

Karta stanowi wsparcie w korzystaniu ze **Standardów Dostępności Architektonicznej dla m. st. Warszawy**: określa najważniejsze kwestie związane z dostępnością budynków dla wszystkich użytkowników / użytkowników i podaje odnośniki do konkretnych rozdziałów w Standardach (szczegółowych opisów rozwiązań). Obok znajdują się przykłady rysunkowe.

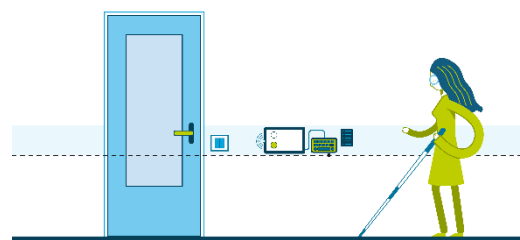
Do wszystkich **pomieszczeń biurowych i miejsc pracy** należy zapewnić możliwość swobodnego dojścia i wejścia. Pomieszczenia te muszą zapewniać przestrzeń umożliwiającą sprawne poruszanie się i manewrowanie.

Stanowiska obsługi klientów (w tym miejsca siedzące dla nich) i miejsca do pracy muszą być dostępne dla wszystkich (osobą z niepełnosprawnością może być zarówno klient, jak i pracownik).

Pomieszczenia

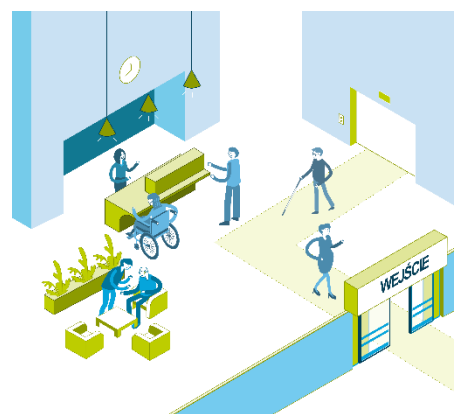
Drzwi wejściowe i elementy kontroli dostępu – rozdziały:

- 7.1.2, 7.1.3
- 9.3, 9.6
- 10.3, 10.5.2



Przeźródź manewrowa, materiały wykończeniowe ścian i posadzek, oświetlenie ogólne i awaryjne - rozdziały:

- 9.1, 9.2, 9.4, 9.6
- 10.1, 10.2



Ewakuacja z pomieszczeń – rozdziały:

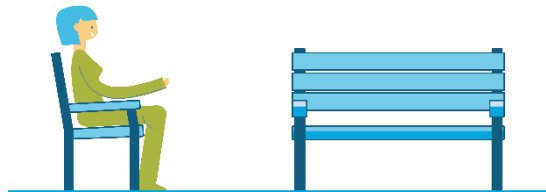
- 12
- Załącznik 4



Obsługa klientów

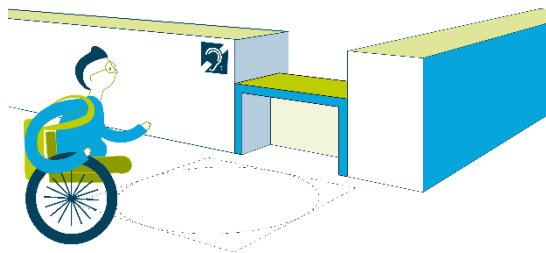
Miejsca siedzące i elementy wyposażenia – rozdziały:

- 3.1.3, 3.2, 3.3, 3.4
- 9.5
- 10.6, 10.7.3, 10.7.14



Stanowiska obsługi klientów (w tym lady, biurka i stoły) i ich oświetlenie – rozdziały:

- 3.2.3
- 10.4, 10.7.2, 10.7.14



Miejsca do pracy

Pomieszczenia do pracy i ich wyposażenie – rozdziały:

- 9.3
- 10.1, 10.2, 10.3, 10.4, 10.7.14



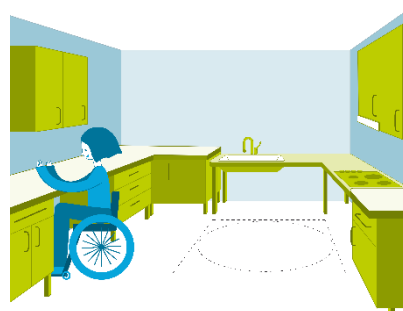
Audytoria i sale konferencyjne – rozdziały:

- 3.2.1, 3.2.3
- 9.3
- 10.1, 10.2, 10.3, 10.4, 10.5.3, 10.7.6, 10.7.7



Aneksy kuchenne i pomieszczenia socjalne – rozdziały:

- 9.3
- 10.1, 10.2, 10.3, 10.4, 10.7.15



Pomieszczenia sanitarne

Toalety, natryski i pomieszczenia z przewijakami dla dzieci i dorosłych – rozdziały:

- 11.1, 11.5

